

Dariusz Kalina

Materiały do dziejów miasta i gminy Daleszycy

cz. 12 Wieś Sieraków

Daleszycy 2023

Wydawca:
Urząd Miasta i Gminy w Daleszycach
26-021 Daleszyce, pl. Staszica 9
NIP: 657-18-95-708
gmina@daleszyce.pl

Redakcja: Piotr Ferens

Projekt okładki: Adam Malicki

Opracowanie graficzne, skład i druk:
Studio Reklamy ADfactory Konrad Kraska
25-369 Kielce, ul. Żeromskiego 13
NIP: 657-292-77-29
adfactory.reklama@gmail.com

ISBN: 978-83-969562-0-0

© Wszystkie prawa zastrzeżone – Dariusz Kalina; Urząd Miasta i Gminy w Daleszycach.



Z przyjemnością oddajemy w ręce Państwa „Materiały do dziejów miasta i gminy Daleszyce”. To znaczący materiał historyczny dotyczący naszej Małej Ojczyzny. Na kartach 18 publikacji autor przywraca odległą historię wielu miejscowości z którymi spojrzenie na dzisiejszą gminę, w XXI wieku, staje się prawdziwe i pełne. Wiele ciekawych informacji będzie zapewne dla czytelnika zaskakujących. Zachęcam do lektury i rozwijania wyobraźni historycznej o tym, skąd nasze korzenie, o ziemi, na której się urodziliśmy, którą zamieszkujemy, o miejscach, gdzie pracujemy i wypoczywamy, a które to miejsca przed wiekami zamieszkiwali nasi przodkowie! Życząc miłej lektury, wierzę, że w wielu czytelnikach odezwie się pasja historyka.

Dariusz Metoniński



Pieczęć okrągła (30 mm.) wyobraża na tarczy wagę. W otoku napis bardzo uszkodzony DALESECE.....
Pieczęć wyciśnięta na dokumencie z 1789 r. (Pieczęcie miast dawnej Polski, Wiktor Wittyg, Kraków-Warszawa 1905)

SIERAKÓW

Była to huta szkła powstała w końcu XVIII w. Dziś jest wsią położoną na śródleśnej polanie, na południe od koryta rzeki Belnianki.

Na mapie Galicji Zachodniej (1804) jej zabudowa zgrupowana przy drodze rodzącej z Daleszyc, a na skraju wsi wschodnim stała karczma. Teren, na którym powstała podlegał administracyjnie kuźnicy w Napękowie, a pod względem przynależności administracyjnej parafii w Daleszycach. Osada stanowiła własność kapituły krakowskiej.



Wieś Sieraków na Mapie Galicji Zachodniej (1804). Wydanie internetowe.

Nazwa pochodzi od nazwiska księdza hrabiego Sebastiana Sierakowskiego, dzierżawcy dóbr kapituły w tej okolicy. Stanowiły one dość zwarty obszar, mający charakter przemysłowy. Obejmował on Belno, Bieliny (część), Lechów, Napęków, Sieraków, Skorzeszyce i Smyków. Dobra te trzymał dożywotnio, czyli do 1824 r. Otrzymał je od Kapituły Krakowskiej jako kanonik tej katedry i jako wiceprezes Towarzystwa Muzycznego.

Była to postać niezwykła. Po studiach wstąpił do zakonu jezuitów, aby po kasacie zakonu zamieszkać w Krakowie. Tu też, w 1774 r. został kanonikiem katedralnym, a później w 1807 r. proboszczem katedry, w latach 1810-1814 również parafii św. Floriana w Krakowie.



Był synem Romana Sierakowskiego herbu Ogończyk, chorążego i sędziego grodzkiego krakowskiego oraz Teresy herbu Dołęga, córki strażnika wielkiego koronnego Józefa. Cieszył się z posiadania rozległych zainteresowań. Był prezydentem Trybunału Koronnego Lubelskiego i Piotrkowskiego, komisarzem Komisji „Dobrego Porządku”, ostatnim przed rozbiorami kustoszem koronnym, rektorem Szkoły Głównej Krakowskiej, senatorem Wolnego Miasta Krakowa. Był też podstarszym Arcybractwa Miłosierdzia oraz członkiem ówczesnych towarzystw naukowych. Szczególną jego pasją była architektura. Projektował kościoły, pałace, wille, kamienice, zabudowania gospodarcze, osiedla domów dla chłopów

i robotników rolnych, a także nagrobki, epitafia.

Zakład szkła w Sierakowie powstał z powodu wyczerpywania się rudy żelaza dla kuźnicy w Napękwowie, co implikowało konieczność zmiany profilu produkcji. Początki huty szklanej w tym miejscu wcześniej dał niejaki ksiądz Bieńkowski. W protokole rewizji z 1795 r. zanotowano: *zamiast Papierni, którą wystawić w Napękwowie revisia ostatnio przepisała, założona jest Huta Szklana, przy której znacznie odkryto ornego gruntu przez wycięcie sztuki lasu i tam postawiono mieszkanie dla hutnika, magazyn na szkło, karczmę ze stajnią, chałup trzy, na których chcący ludzie się tam budować osiadą*¹. W kolejnej rewizji dóbr w 1798 r. powstałe w okresie trwania umowy dzierżawnej księdza hrabiego Sebastiana Sierakowskiego, wyraził niezadowolenie z powodu powstania huty szkła w miejscu, w którym *Las składa się z najpiękniejszych drzew rozmaitego gatunku i leżącego drzewa wielka liczba. Przez założoną hutę szklaną tenże las ponosi wielkie ścieśnienie, aż do zrobienia już nowej kolonii, powiększający wprawdzie propinację i intratę z huty, lecz zmniejszający lasy*². Zapewne za tymi słowami dzierżawca otrzymał polecenie zamknięcia zakładu. Ten zaś, świadom swojej pozycji społecznej, nie zgodził się jednak z tą decyzją i właśnie względy ambicjonalne spowodowały, że wsi tej nadano nazwę *Sieraków*. Wkrótce miejscowość została włączona do parafii Bieliny³. Po śmierci księdza hrabiego Sebastiana Sierakowskiego w 1824 r. majątek był wydzierżawiany na podstawie krótkoterminowych kontraktów. Głównym jednak składnikiem dochodu były karczma z gruntem oraz pożytki w lesie⁴.

1 A. Drogosz, A. Cedro, *Rozwój przemysłu hutniczego i szklarskiego w dorzeczu Belnianki w dobrach biskupów krakowskich (w XVI-XVIII wieku)*, [w:] *Almanach świętokrzyski*, t. 5, Świętokrzyska epoka żelaza. Dzieje i udział w procesach rewolucji przemysłowej na ziemiach polskich, pod red. S. Nowaka, A. Z. Nowaka, Warszawa 2020, s. 170.

2 A. Drogosz, A. Cedro, *Rozwój przemysłu hutniczego i szklarskiego w dorzeczu...*, s. 172.

3 SGKP, t. 10, s. 580.

4 AP w Kielcach, Rząd Gubernialny Radomski, *Acta specialia tycczące się pozostałej masy po księdzu Sebastianie Sierakowskim proboszczu katedralnym krakowskim (1826–1837)*, sygn. 21/1/0/-/4541.

Sieraków był zawsze niewielką osadą. W latach 1807/1808 było tu 9 domów, zamieszkałych przez 11 rodzin. Wśród nich było 10 chałupników i 2 tzw. pozostałych (zapewnie w karczmie), potomstwa męskiego było 24, kobiet 28, w wszystkich zamieszkałych było 64 osób⁵.

Stan zabudowy i wykaz właścicieli posesji prezentują akta Dyrekcji Ubezpieczeń, powstałe w połowie XIX w.⁶ Największe zmiany dla mieszkańców Sierakowa nadeszły w okresie po powstaniu styczniowym (1864). Otrzymali nowe działki siedliskowe przy nowo wytyczonej ulicy, zostały również uporządkowane granice ich gruntów, kwestie pastwisk i wspólnego lasu. Wieś urządzono na nowych warunkach wraz z innymi osadami przemysłowymi w dawnej gminie Napęków, potem w gminie Daleszyce⁷.

W końcu XIX w. na terenie wsi funkcjonowała miejscowa karczma z działką o pow. 1 morgi 108 prętów. Władze gminy Daleszyce wydzierżawiały ją na kontrakty trzyletnie – w 1899 r. otrzymał mieszkaniec wsi Sieraków Józef Witkowski⁸.

Jej istnienie w danej miejscowości było wyznacznikiem ruchu na drogach przebiegających przez osadę. Karczma była miejscem zabawy, wymiany handlowej, miejscem sparowania urzędowych czynności, a że mieściła w sobie sporą salę oświetloną oknami (świetlica), wykorzystywana była do wszelkich spotkań miejscowej ludności. W miejscach oddalonych od większych ośrodków miejskich, miała również własny grunt, co pozwalało karczmarzowi na pewną samodzielność i samowystarczalność. Była także wyrazistym elementem miejscowego krajobrazu, jej bryła była rozpoznawalna zarówno przez mieszkańców jak i podróżnych. Dopiero w pocz. XX w. spełniane dotychczas przez nią funkcje stawały się niepotrzebne. W latach 20. XX w. grunty należące do dawnych karczm były poddane ustawie o reformie rolnej i parcelacji⁹.

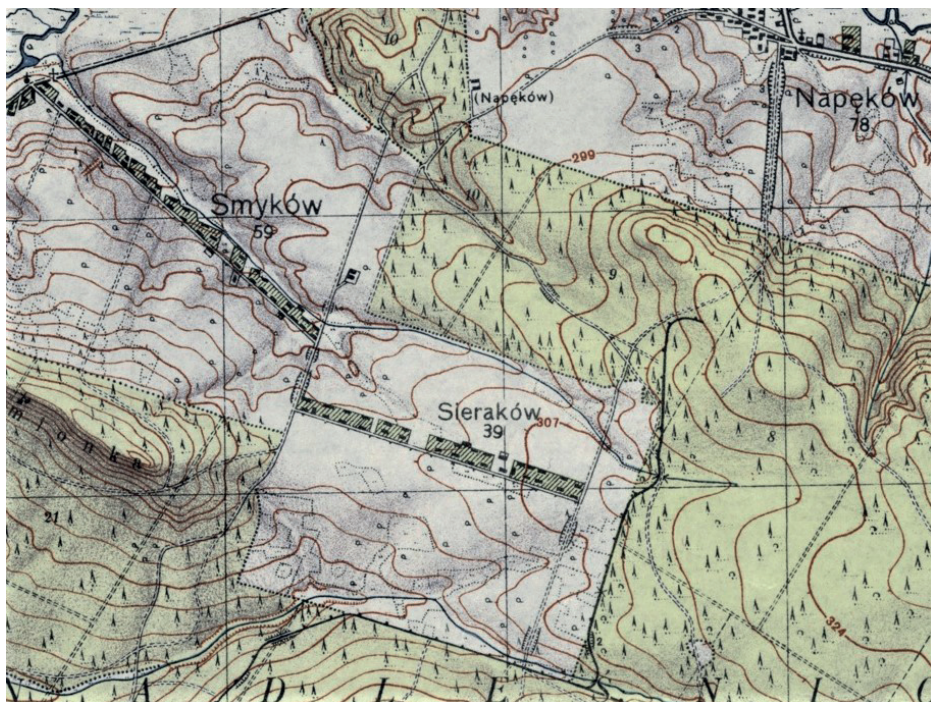
5 *Słownik miejscowości i elity wiejskiej zachodniej Małopolski w latach 1772-1815*, za: <http://www.gospodarka-galicji.pl>, data pobrania: 21.03.23.

6 AP w Kielcach, Dyrekcja Ubezpieczeń w Warszawie, *Wykazy ubezpieczenia i szacunki szczegółowe zabudowań wsi Sieraków, pow. opatowski-kielecki, gub. radomska, gmina Napęków* (1849), sygn. 21/17/0/-/1135.

7 AP w Kielcach, Urząd Gubernialny Kielecki do spraw Włościańskich, [*Sieraków, gmina Daleszyce, powiat kielecki*] (1864), sygn. 21/40/0/14/1457; AP w Kielcach, Urząd Gubernialny Kielecki do spraw Włościańskich, [*Napęków, Sieraków i Belno, gm. Daleszyce i Lechów, gm. Bieliny - urządzenie włościan*, t. 1-2] (1895 – 1915), sygn. 21/40/0/2.2/1015; AP w Kielcach, Komisarz do spraw włościańskich powiatu kieleckiego, [*Akta szczegółowe wsi Sieraków gmina Daleszyce*] (1865–1914), sygn. 21/42/0/-/343. AP w Kielcach, Zbiór kartograficzny Archiwum Państwowego w Kielcach, [SIERAKÓW gm. Daleszyce pow. kielecki] (1876), sygn. 21/460/0/1/22.

8 AP w Kielcach, Zarząd Powiatowy Kielecki, *Ob otdačë v arendu obnaružennoj v der. Sěrakov korčemnoj usad'bě* (1899–1900), sygn. 21/32/0/2.2/2565.

9 AP w Kielcach, Powiatowy Urząd Ziemi w Kielcach, *Sprawa parcelacji osady pokarczmej osady Widelki, powiat kielecki* (1927-1933, 1936), sygn. 21/106/0/-/97.



Wies Sieraków po urządzeniu. Mapa WIG 1938 r.

W okresie po pierwszej wojnie światowej wieś została ostatecznie osadzona w swoich granicach. W oparciu o ustawę o parcelacji majątków państwowych w latach 1928-1929 dokonano parcelacji dawnej osady pokarczemnej¹⁰.

Dużym wysiłkiem niewielkiej społeczności dokonano fundacji szkoły powszechnej w Sierakowie w 1937 r.¹¹

10 AP w Kielcach, Okręgowy Urząd Ziemiański w Kielcach, *Sprawa parcelacji majątku państwowego os. pokarczemnej Sieraków, pow. kielecki, gm. Daleszyce* (1928 – 1929), sygn. 21/105/0/8/2865; AP w Kielcach, Okręgowy Urząd Ziemiański w Kielcach, *Sprawa parcelacji majątku państwowego os. pokarczemnej Sieraków, pow. kielecki, gm. Daleszyce* (1928 – 1929), sygn. 21/105/0/8/2866.

11 AP w Kielcach, Urząd Wojewódzki Kielecki I, *Sieraków wś pow. kielecki - szkoła powszechna Projekt budowy 2 kl. publ. szkoły powszechnej w Sierakowie, gm. Daleszyce, pow. kielecki* (1937), sygn. 21/100/0/14/18553. AP w Kielcach, Zbiór kartograficzny Archiwum Państwowego w Kielcach, *[SIERAKÓW gm. Daleszyce pow. kielecki]* (1933), sygn. 21/460/0/1/945.



Niniejsza niewielka książeczka powstała z inicjatywy Burmistrza Miasta i Gminy Daleszyce Dariusza Meresińskiego i Rady Miejskiej w Daleszycach. Jest jedną z 18 niewielkich pozycji prezentujących pierwsze kroki w dziele stworzenia pełniejszej opowieści o dziedzictwie narodowym na terenie miejscowości wchodzących w skład gminy Daleszyce.



 Dariusz Kalina
www.dariuszkalina.net

Dariusz Kalina, historyk, publicysta, badacz i popularyzator dziedzictwa narodowego z terenu dawnego województwa sandomierskiego. W latach 2001-2013 pracownik Regionalnego Ośrodka Badań i Dokumentacji Zabytków w Kielcach na stanowisku specjalista ds. kwerend źródłowych, a ostatnio pełnił obowiązki dyrektora Oddziału Terenowego Narodowego Instytutu Dziedzictwa w Kielcach. Od wielu lat jest inspiratorem i organizatorem konferencji i o charakterze kulturalnym, naukowym i popularno-naukowym dotyczących budownictwa rezydencjonalno-obronnego, zmagają związanych z urbanistyką oraz roziedleniem rycerstwa. Oto niektóre publikacje, w których znajdziemy jego artykuły: *Późnośredniowieczne zamki królewskie na terenie dawnego województwa sandomierskiego*, red. L. Kajzer, Kielce 2005; *Dzieje Chęcin, Chęciny* 2007, *Fundacje kancлера Krzysztofa Szydłowskiego*, red. W. Iwańczak, D. Kalina, R. Kubicki, M. Wardzyński, Lisów 2012; *Busko i jego Zdrój* red. D. Kalina, W. Legawiec, Busko 2014; *Na włoszczowskich grodach historii. Materiały z sesji naukowych odbytych w Gruszczyńcu, Ludyni, Olesznie, Włoszczowie poświęconych dziejom powiatu włoszczowskiego*, red. D. Kalina, Kielce-Włoszczowa 2012; *Parafia Krasocin na przestrzeni dziejów* red. D. Kalina, A. Malicki, Krasocin 2016; *Dziedzictwo kulturowe na terenie Gminy Chmielnik, Chmielnik* 2016; *Busko-Zdrój, Dzieje miasta w XIX-XX w., Budko-Zdrój* 2017; *Gmina Rytwiany. Dziedzictwo kulturowe, Rytwiany* 2017; *Miasto i Gmina Wiślica, Wiślica* 2018; *Z dziejów Włoszczowy i okolic*, red. I. Boratyn, M. Staniaszek, Włoszczowa 2020; *Parafia pw. św. Stanisława Biskupa i Męczennika w Tumlinie, Włoszczowa* 2021.

