

Dariusz Kalina

Materiały do dziejów miasta i gminy Daleszyce

cz. 18
Wieś Widełki

Daleszyce 2023

Wydawca:
Urząd Miasta i Gminy w Daleszycach
26-021 Daleszyce, pl. Staszica 9
NIP: 657-18-95-708
gmina@daleszyce.pl

Redakcja: Piotr Ferens

Projekt okładki: Adam Malicki

Opracowanie graficzne, skład i druk:
Studio Reklamy ADfactory Konrad Kraska
25-369 Kielce, ul. Żeromskiego 13
NIP: 657-292-77-29
adfactory.reklama@gmail.com

ISBN: 978-83-969562-0-0

© Wszystkie prawa zastrzeżone – Dariusz Kalina; Urząd Miasta i Gminy w Daleszycach.



Z przyjemnością oddajemy w ręce Państwa „Materiały do dziejów miasta i gminy Daleszyce”. To znaczący materiał historyczny dotyczący naszej Małej Ojczyzny. Na kartach 18 publikacji autor przywraca odległą historię wielu miejscowości z którymi spojrzenie na dzisiejszą gminę, w XXI wieku, staje się prawdziwe i pełne. Wiele ciekawych informacji będzie zapewne dla czytelnika zaskakujących. Zachęcam do lektury i rozwijania wyobraźni historycznej o tym, skąd nasze korzenie, o ziemi, na której się urodziliśmy, którą zamieszkujemy, o miejscach, gdzie pracujemy i wypoczywamy, a które to miejsca przed wiekami zamieszkiwali nasi przodkowie! Życząc miłej lektury, wierzę, że w wielu czytelnikach odezwie się pasja historyka.

Dariusz Metoniński



Pieczęć okrągła (30 mm.) wyobraża na tarczy wagę. W otoku napis bardzo uszkodzony DALESECE.....
Pieczęć wyciśnięta na dokumencie z 1789 r. (Pieczęcie miast dawnej Polski, Wiktor Wittyg, Kraków-Warszawa 1905)

WIDEŁKI

Według *Mapy Galicji Zachodniej* (1804) zabudowa wiejska stała przy drodze do Makoszyna. W części południowej, drogi lokalne schodziły się w jedną prowadzącą w stronę Brzezinek, a na skrzyżowaniu dróg stała karczma. Kilka budynków na północny określono jako *Wuiecki*, a w części *Zarobiny*, znajdował się zespół budynków stojących na dwóch, prostokątnych działkach, zajętych pod ogrody.



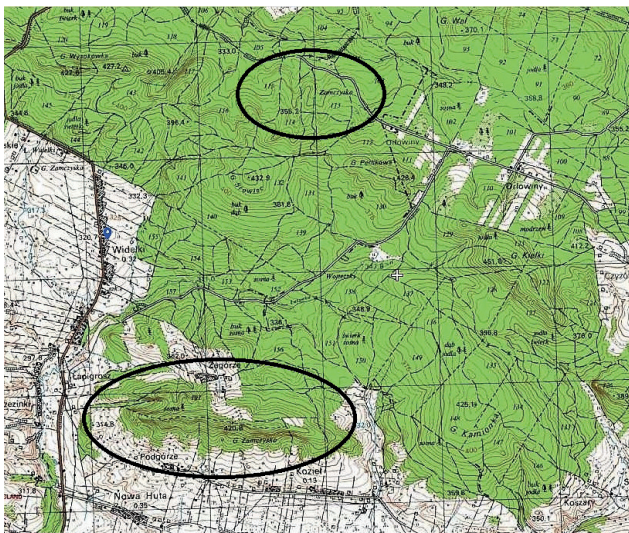
Wieś Widelki oraz Góra Zamczysko nr 2 na Mapie Galicji Zachodniej (1804, za: <https://maps.arcanum.com>, data pobrania 21/05.2021 r.

Wieś Widelki jest punktem początkowym dla szlaku turystycznego żółtego prowadzącego do Szydłowa oraz niebieskiego z Chęcini do Łagowa.

W odległości około jednego kilometra na północny wschód od górnego krańca wsi znajduje się rezerwat leśny „Zamczysko nr 1”, a w nim stanowisko archeologiczne w miejscu dawnego ośrodka kultu religijnego¹. Góra znajduje się w Paśmie Orłowińskim, pomiędzy wsiami Makoszyn, a Widelkami na południu. Szczyt wzniesienia, wraz z pogańskim obiek-

1 Z. Pyzik, *Widelki, powiat Kielce*, „Z Otchłani Wieków”, R. 27, 1961, z. 4, ss. 333-334.

tem kulturowym jest chroniony rezerwatem². Obiekt ten dotychczas słabo rozpoznany, został odkryty w czasie badań archeologicznych w latach 1985/86 przez zespół E. Gąssowskiej³.



Stanowisko Zamczysko nr 1 (u góry mapy) i stanowisko Zamczysko nr 2 w Widelkach (u dołu mapy), na współczesnej mapie topograficznej.

Dwa kilometry od niego znajduje się – drugie stanowisko o nazwie „Zamczysko nr 2”, będące pozostałością dawnego założenia obronnego. Masyw Góry Zamczysko wypiętrza się nad wąskim przesmykiem pomiędzy Górą Włochy i Zamczysko, zamykając poprzecznie dolinę Łukawki, z wyjątkiem przesmyku, którym biegnie droga. To usytuowanie świadczyć może o tym, iż podstawową rolą było ryglowanie szlaku łączącego region Sandomierza z regionem Kielc⁴.

- 2 K. Piotrowska, Świątynia przedchrześcijańska na Górze Zamczysko. Koncepcja zagospodarowania zabytkowego obiektu archeologicznego w ścisłym rezerwacie przyrody „Zamczysko” na Górze Zamczysko w Widelkach, gm. Daleszyce, woj. kieleckie na tle obiektów analogicznych, mps w Archiwum WUOZ w Kielcach, sygn. 404-2/87; J. Fiałkowski, *Góra Dobrzeszowska jako przykład sanktuarium pogańskiego na tle innych obiektów w Górach Świętokrzyskich*, [w:] *Na włoszczowskich drogach historii. Materiały z sesji naukowych odbytych w Gruszczyńcu, Ludyni, Olesznie, Włoszczowie poświęconych dziejom powiatu włoszczowskiego*, pod red. D. Kaliny i G. Dąbrowskiego, Kielce-Krasocin 2012, s. 34-36.
- 3 E. Gąssowska, *Sprawozdanie z wyników badań archeologicznych przeprowadzonych na stanowisku Zamczysko 2 w Widelkach, gm. Daleszyce, między 15 lipca a 15 sierpnia 1985 r.*, mps w Archiwum WUOZ w Kielcach, sygn. 402-12/85; E. Gąssowska, *Świątynia pogańska w Widelkach*, [w:] *Dzieje i Zabytki Małych Ojczyzn – Gmina Daleszyce*, pod red. R. Mirowskiego, Kielce 2004, ss. 34-36; D. Czernek, *Archeologia* [w:] *Monografia Cisowsko-Orłowińskiego Parku Krajobrazowego*, pod red. A. Świercz, Kielce 2014, s. 456.
- 4 Z. Lechowicz, *Góra Zamczysko, gmina Daleszyce, Stanowisko nr 1. Wyniki badań rozpoznawczych prowadzonych w dniach 10 – 30 września 1979 r., Dokumentacja terenowa*, archiwum WUOZ w Kielcach, sygn. 1533/1.D. Kalina, *Przeszłość terenu gminy* [w] *Dzieje i zabytki małych ojczyzn*, Kielce 2004, ss. 119-126; B. Kozak, *Przyczynki do chronologii założenia obronnego na górze Zamczysko koło Wideltek*, „Świętokrzyskie. Środowisko – Dziedzictwo kulturowe – Edukacja regionalna”, nr 20 (24), 2017, ss. 105-106. B. Kozak, *Założenie obronne na górze Zamczysko koło Wideltek*, „Świętokrzyskie. Środowisko – Dziedzictwo kulturowe – Edukacja regionalna”, nr 18 (22), 2016, ss. 162-165.

Obecnie na terenie wsi znajdują się części o nazwach: Brzezinki, Łazy, Łukawa i Zarobiny. Dawniej występowała również nazwa Włochy. Z inwentarza klucza cisowskiego z 1643 r. wiadomo, że grunt leżący za Górą Zamczysko (na wschód od wsi) należał do wsi Cisów⁵.

Początki osady sięgają 1591 roku kiedy odnotowano hutę szkła *Widelki*. Po śmierci hutnika Waska, biskup Bernard Maciejowski przekazał ją Włochowi Aleksandrowi Gwagninowi, który sprowadził tutaj włoskich specjalistów. Powstało wówczas osiedle złożone z 7 domów dla pracowników huty oraz dwór zwany Włochy. W 1614 r. hutę objął Maciej Olszewski, zarządca klucza cisowskiego. Wkrótce zaniechano wytwarzania szkła na skutek wyniszczenia lasów. Zakład ten funkcjonował jeszcze w 1619 r., ale wobec zniszczenia okolicznych lasów produkcję wstrzymano. W roku 1637 produkcję szkła prowadzono tylko doraźnie. W roku 1642 utworzono *wójtostwo Włochy*. Zostało nadane z hutą szkła przez biskupa Jakuba Zadzika w dożywocie Łukaszowi Opockiemu⁶.

Informacje o funkcjonowaniu huty szkła w tym miejscu w kolejnych latach giną na kartach historii. W austriackich spisach o charakterze policyjno-skarbowym z pocz. XIX w. wieś Widelki w parafii Cisów stanowiła kamerale, czyli własność skarbu państwa, pozostającą w dożywotnim posiadaniu Ignacego Barańskiego. Było tu 19 domów zamieszkałych przez 27 rodzin, wśród nich był 1 urzędnik, 8 chłopów, 15 chałupników i 3 tzw. pozostałych.

W sumie zamieszkiwało tu 113 osób.



Wieś Widelki na mapie austroęgierskiej z 1914 r., za: archiwum map WIG.

5 J. Muszyńska *Inwentarz klucza cisowskiego biskupstwa krakowskiego z 1643 roku*, [w:] *Między Wisłą a Pilicą*, t. 9, pod. red. J. Szczepańskiego, Kielce 2009, 101-111.

6 A. Wyrobisz, *Szkoła w Polsce...*, s. 32-33; W. Kowalski, *Struktura społeczna szlachty...*, s. 152.

Stan zabudowy i wykaz właścicieli posesji prezentują akta Dyrekcji Ubezpieczeń powstałe w połowie XIX w.⁷ Największe zmiany dla mieszkańców Wideltek nadeszły w okresie po powstaniu styczniowym (1864). Otrzymali nowe działki siedliskowe przy nowo wytyczonej ulicy, zostały również uporządkowane granice ich gruntów, kwestie pastwisk i wspólnego lasu⁸.

Jedyną instytucją na terenie wsi była miejscowa karczma. Jej istnienie w danej miejscowości było wyznacznikiem ruchu na drogach przebiegających przez osadę. Karczma była miejscem zabawy, wymiany handlowej, miejscem sparowania urzędowych czynności, a że mieściła w sobie sporą salę oświetloną oknami (świetlica), wykorzystywana była do wszelkich spotkań miejscowej ludności. W miejscach oddalonych od większych ośrodków miejskich, miała również własny grunt, pozwalający karczmarzowi na pewną samodzielność i samowystarczalność. Była także wyrazistym elementem miejscowego krajobrazu, jej bryła była rozpoznawalna zarówno przez mieszkańców, jak i podróżnych. Dopiero w pocz. XX w. spełniane dotychczas przez nią funkcje stawały się niepotrzebne. W latach 20. XX w. grunty należące do dawnych karczm były poddane ustawie o reformie rolnej i parcelacji⁹.

W latach 30. XX w. we wsi znajdował się przystanek końcowy odnogi trasy kolejki z Kielc do Złotej Wody k. Łągowa.

7 APK, Dyrekcja Ubezpieczeń w Warszawie, *Wykazy ubezpieczenia i szacunki szczegółowe zabudowań wsi Widelki, pow. opatowski-kielecki, gub radomska gmina Cisów, dobra rządowe (1849-1856)*, sygn. 21/17/0/-/1136.

8 AP w Kielcach, Urząd Gubernialny Kielecki do spraw Włościańskich, *[Widelki, gmina Cisów, powiat kielecki]* (1864), sygn. 21/40/0/14/1748; AP w Kielcach, Komisarz do spraw włościańskich powiatu kieleckiego, *[Akta szczegółowe wsi Widelki Rządowe gmina Cisów dotyczące nadania ziemi]* (1869-1911), sygn. 21/42/0/-/386; AP w Kielcach, Urząd Gubernialny Kielecki do spraw Włościańskich, *[Widelki rządowe, gm. Cisów -urządzenie chłopów]* (1869-1911), sygn. /40/0/2.2/1182.

9 AP w Kielcach, Powiatowy Urząd Ziemi w Kielcach, *Sprawa parcelacji osady pokarczemnej osady Widelki, powiat kielecki (1927-1933, 1936)*, sygn. 21/106/0/-/97.



Niniejsza niewielka książeczka powstała z inicjatywy Burmistrza Miasta i Gminy Daleszyce Dariusza Meresińskiego i Rady Miejskiej w Daleszycach. Jest jedną z 18 niewielkich pozycji prezentujących pierwsze kroki w dziele stworzenia pełniejszej opowieści o dziedzictwie narodowym na terenie miejscowości wchodzących w skład gminy Daleszyce.



f Dariusz Kalina
www.dariuszkalina.net

Dariusz Kalina, historyk, publicysta, badacz i popularyzator dziedzictwa narodowego z terenu dawnego województwa sandomierskiego. W latach 2001-2013 pracownik Regionalnego Ośrodka Badań i Dokumentacji Zabytków w Kielcach na stanowisku specjalista ds. kwerend źródłowych, a ostatnio pełnił obowiązki dyrektora Oddziału Terenowego Narodowego Instytutu Dziedzictwa w Kielcach. Od wielu lat jest inspiratorem i organizatorem konferencji i o charakterze kulturalnym, naukowym i popularno-naukowym dotyczących budownictwa rezydencjonalno-obronnego, zmagają związanych z urbanistyką oraz roziedleniem rycerstwa. Oto niektóre publikacje, w których znajdziemy jego artykuły: *Późnośredniowieczne zamki królewskie na terenie dawnego województwa sandomierskiego*, red. L. Kajzer, Kielce 2005; *Dzieje Chęcin, Chęciny* 2007, *Fundacje kancлера Krzysztofa Szydłowskiego*, red. W. Iwańczak, D. Kalina, R. Kubicki, M. Wardzyński, Lisów 2012; *Busko i jego Zdrój* red. D. Kalina, W. Legawiec, Busko 2014; *Na włoszczowskich grodach historii. Materiały z sesji naukowych odbytych w Gruszczyńcu, Ludyni, Olesznie, Włoszczowie poświęconych dziejom powiatu włoszczowskiego*, red. D. Kalina, Kielce-Włoszczowa 2012; *Parafia Krasocin na przestrzeni dziejów* red. D. Kalina, A. Malicki, Krasocin 2016; *Dziedzictwo kulturowe na terenie Gminy Chmielnik, Chmielnik* 2016; *Busko-Zdrój, Dzieje miasta w XIX-XX w., Budko-Zdrój* 2017; *Gmina Rytwiany. Dziedzictwo kulturowe, Rytwiany* 2017; *Miasto i Gmina Wiślica, Wiślica* 2018; *Z dziejów Włoszczowy i okolic*, red. I. Boratyn, M. Staniaszek, Włoszczowa 2020; *Parafia pw. św. Stanisława Biskupa i Męczennika w Tumlinie, Włoszczowa* 2021.

